

Informatieboekje  
Voor de deelnemers aan de



## VERLICHTE OPTOCHT

Dinsdag 4 maart 2025





## Inhoudsopgave

<b>1. Voorwoord en inleiding</b>	<b>3</b>
<b>2. Algemene informatie verlichte optocht</b>	<b>4</b>
2.1 Tijdschema dinsdag	4
2.2 Opbouwen en opstellen parkeerplaats sportpark	5
2.3 Stampotbuffet en gebruik kleedkamers	6
2.4 Route van de optocht	6
<b>3. Reglement van deelname</b>	<b>7</b>
3.1 Categorieën en afmetingen	7
3.2 Startnummers	8
3.3 Ontheffing rijden over provinciale of rijkswegen	8
3.4 Eisen en tips Verlichte optocht	9
3.5 Aansprakelijkheid en verzekering	12
<b>4. Jurering</b>	<b>13</b>
4.1 Algemeen	13
4.2 Richtlijnen m.b.t. jurering	14
<b>5. Start- en prijzengeld</b>	<b>16</b>
5.1 Start- en prijzengeld	16
5.2 Starterspakketten	17
<b>6. Afgelasting van de optocht</b>	<b>18</b>
<b>7. Aanmelden Verlichte optocht</b>	<b>19</b>
<b>8. Bijlagen</b>	<b>20</b>
Bijlage 1: Verklaring verzekeringsbewijs	20
Bijlage 2: Aanmeldformulier optocht en stampotbuffet	21



## 1. Voorwoord en inleiding

Dit boekje is een uitgave van de Verlichte Optocht Commissie (VOC) van Carnavalsvereniging De Sprokkelaars uit Lemelerveld.

Het is bestemd voor alle deelnemers aan de Duteweerd Mechanisatie Verlichte Optocht op dinsdag 4 maart 2025. In dit boekje worden de belangrijkste zaken beschreven.

Ter voorbereiding op Carnaval 2025 is het informatieboekje vernieuwd en waar nodig aangepast, in samenspraak met een afvaardiging van de wagenbouwers. Daarbij is vooral gekeken naar de technische zaken en veiligheid.

Nieuw dit jaar is digitale opgave voor de Verlichte optocht.

Hierin is alles gebundeld, denk aan: deelname categorie, titel en omschrijving creatie, opgave stampotbuffet etc.

Hiermee willen wij ervoor zorgen dat jullie alles in één keer bij ons kunnen aanleveren.

**Aanmelden kan tot met 31 januari 2025.**

Voor vragen en/of opmerkingen kun je contact opnemen met:

[verlichteoptocht@sprokkelaars.nl](mailto:verlichteoptocht@sprokkelaars.nl)

Algemene vragen/informatie Richard van der Sligte (06-22809526)

Daan Loozeman (06-11979796)

Technische vragen/informatie Dennis Nijenhuis (06-51048659)

Lemelerveld, dd. 9-12-2024



## 2. Informatie met betrekking tot de Verlichte Optocht

### 2.1 Tijdschema dinsdag

11:00 uur	Overleg van de organisatoren van de optocht samen met het bestuur van De Sprokkelaars of de optocht doorgaat of niet (zie protocol slecht weer hoofdstuk 6).
12:00 uur	Bericht via de groepsapp naar alle deelnemers indien de optocht wordt afgelast.
15:30 – 17:00 uur	Oversteek Lemelerveld Noord onder begeleiding van verkeersregelaars (Geef van tevoren goed aan of je over wilt steken).
17:00 uur	Eerste samenkomst in de kantine van sportpark Heidepark met 2 vertegenwoordigers van elke groep om de huidige stand van zaken te bespreken. Dit is alleen van toepassing bij verwachting van slecht weer. Hierover worden jullie via de groepsapp op de hoogte worden gehouden.
17:30 uur	Groepen aanwezig en start stampotbuffet in de kantine van Sportpark Heidepark.
18:15 uur	Alle wagens dienen opgebouwd te zijn en de verlichting dient aan te staan. Vanaf dit moment zal de jurering ook starten op het sportpark voor de eerste indruk. Jurering voor de loopgroepen start vanaf het dat de optocht begint (Café 't Hoekje).
18.30 uur	Tweede samenkomst in de kantine van sportpark Heidepark met 2 vertegenwoordigers van elke groep om de huidige stand van zaken te bespreken. Dit is alleen van toepassing bij verwachting van slecht weer. Hierover worden jullie via de groepsapp op de hoogte worden gehouden.
18.45 uur	Vertrek vanaf de parkeerplaats, zodat we kunnen opstellen voor start van de optocht. De optocht start vanaf Café 't Hoekje.
18.45 – 19:00 uur	Vanaf dit moment dienen de loopgroepen ook bij de wagens te worden opgesteld.
19.30 uur	Start optocht vanaf Café 't Hoekje.
22.30 uur (richttijd)	Prijsuitreiking bij Residentie Reimink.

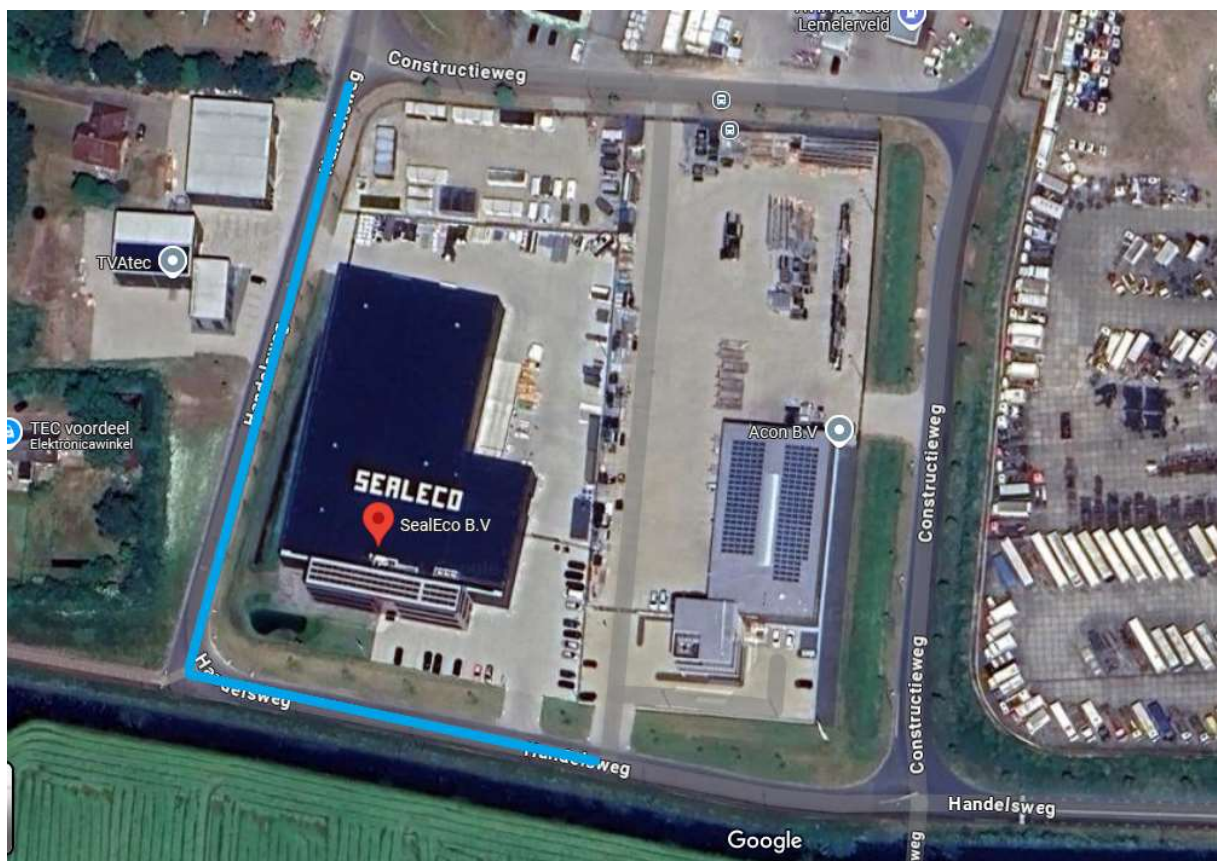
## 2.2 Opbouwen (sportpark of elders) en opstellen sportpark

Dit jaar gaan wij vooraf een plattegrond met daarop jullie opstelplek verstrekken. De locatie van het opstellen met het startnummer is tevens de volgorde in de optocht!

Zoals besproken tijdens de evaluatie met de wagenbouwers is het ook voor groepen van buiten Lemelerveld mogelijk om opgebouwd de oversteek te maken. We verwachten hiermee de drukte en chaos op het sportpark te voorkomen/verbeteren.

Na inventarisatie van de mogelijkheden hebben wij een gedeelte op het bedrijventerrein aangewezen als opbouwplek. Dit is vanaf SealEco, de bocht door tot en met Hulsman Bouwplus. Dit wordt dinsdag door middel van hekken afgezet. Wij zullen hier zorgen voor toiletten en afvalbakken.

Zorg er wel voor dat je tijdig de oversteek maakt (zie hiervoor tijdschema, hoofdstuk 2.1). Bij het invullen van het opgaveformulier kun je aangeven of je gebruik wilt maken van deze mogelijkheid.



Het bedrijventerrein blijft via de Constructieweg bereikbaar voor verkeer. De desbetreffende bedrijven zijn op de hoogte gebracht.

Vooraf krijgen jullie dit jaar een plattegrond met daarop jullie opstelplek op de parkeerplaats bij het sportpark (na het opbouwen en eventuele oversteek). Dit is tevens jullie startnummer en de volgorde waarin de optocht gereden wordt.



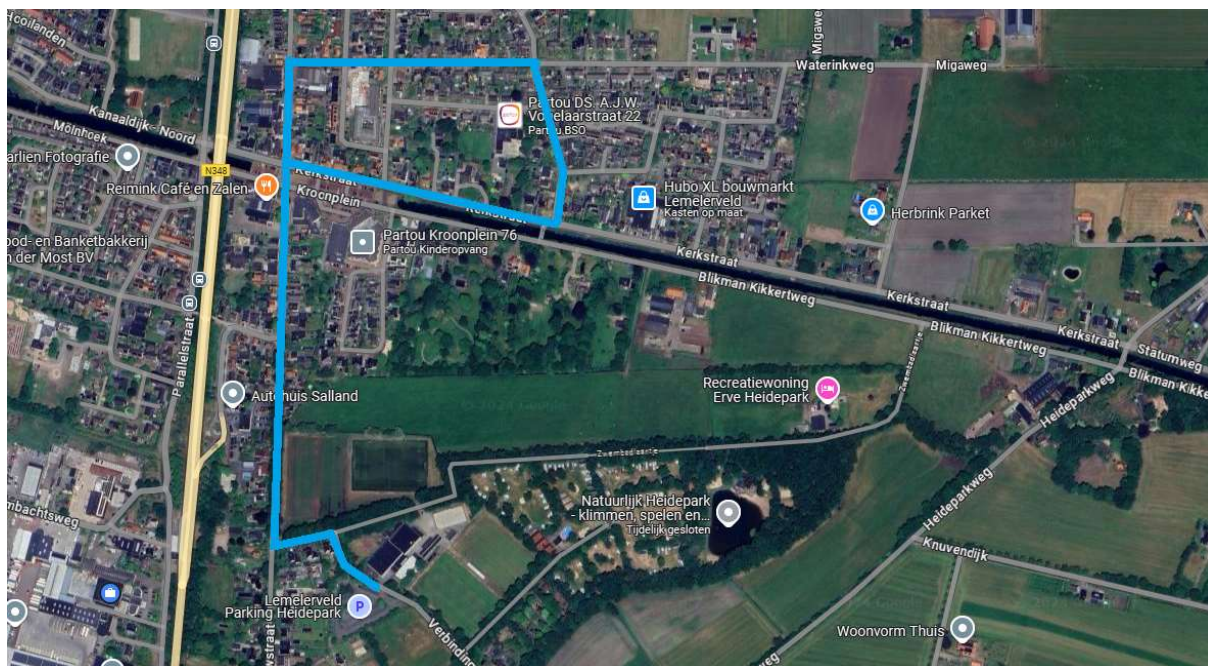
### 2.3 Stampotbuffet en gebruik kledkamers

Tijdens deze drukke en vermoeiende dagen wil het eten er wel eens bij inschieten. Daarom organiseren wij net als vorig jaar het stampotbuffet. Ook dit jaar zal het plaatsvinden in de kantine op sportpark Heidepark. Opgave van het aantal kaarten voor het stampotbuffet doorgeven bij aanmelding van de optocht. Het aantal opgegeven kaarten voor het stampotbuffet moet voor de optocht worden afgerekend. In de kantine zijn daarnaast eventueel nog enkele losse kaarten verkrijgbaar. Deze kaart is tevens het entreebewijs voor de zaal van de dinsdagavond. Maak dit ook duidelijk bekend bij alle leden van je eigen groep.

Ook dit jaar is het mogelijk om gebruik te maken van een kledkamer op het sportpark. Graag bij opgave doorgeven of en voor hoeveel personen je hier gebruik van wilt maken. Laat na het schminken en omkleden de kledkamers netjes achter, zodat we hier komende jaren ook gebruik van mogen maken.

Let op: de loopgroepen die zich gaan omkleden/schminken in de kledkamers dienen hun auto op het Kroonplein te parkeren. Op de parkeerplaats bij het sportpark is hier geen ruimte voor!

### 2.4 Route van de optocht



Start optocht 19.30 uur T-splitsing Nieuwstraat/Dorpsstraat, richting het Kroonplein, de Vilstersestraat, Waterinkweg, Ds. C. Keersstraat, Kerkstraat en richting Kroonplein. De ontbinding van de optocht is de 2<sup>de</sup> keer passeren van cafetaria Zwakenberg. De gehele route heeft een doorrijdbare hoogte van 7 meter.

Na de laatste wagen rijdt er een bezemwagen, welke de optocht afsluit. Voor een goede doorstroom en om de gang erin te houden worden de deelnemers verzocht om geen stilstaande acts uit te voeren maar zich zoveel mogelijk in voorwaartse richting te bewegen.

Wagens waarvan de verlichting en/of audio het helemaal begeven heeft en geen toegevoegde waarde meer hebben aan de optocht, zullen worden verzocht de optocht te verlaten indien mogelijk.



## 3. Reglement van deelname

### 3.1. Categorieën en afmetingen

#### Grote wagens:

- Grote wagens die een minimale lengte van 10 meter en getrokken/voortgeduwd worden door een gemotoriseerd voertuig of zelfrijdend is.
- Indien het trekkende voertuig (bijvoorbeeld tractor met ombouw) deel uitmaakt van de voorstelling telt deze mee voor de totale lengte. Maakt het trekkende voertuig geen deel uit van de voorstelling dan telt deze niet mee voor de totale lengte.

#### Kleine wagens:

- Kleine wagens die een lengte van maximaal 10 meter hebben en getrokken en/of voortgeduwd door gemotoriseerd voertuig of zelfrijdend is.
- Indien het trekkende voertuig (bijvoorbeeld tractor met ombouw) deel uitmaakt van de voorstelling telt deze mee voor de totale lengte. Maakt het trekkende voertuig geen deel uit van de voorstelling dan telt deze niet mee voor de totale lengte.
- Door mankracht voortbewogen wagens worden in principe altijd in categorie 'kleine wagens' ingedeeld. Indien een uitsluitend door mankracht voortbewogen voorstelling als samenstel langer is dan 10 meter dient dit bij de VOC te worden gemeld.  
De VOC zal de voorstelling beoordelen en bij geschiktheid toestemming voor deelname in categorie Grote wagens verlenen.

#### Grote loopgroepen:

- Zelfstandige loopgroepen bestaande uit 26 of meer personen (exclusief chauffeurs en/of wagenbegeleiders) al dan niet gebruikmakend van een door mankracht getrokken en/of voortgeduwd wagentje met een maximale lengte van 3 meter (voor bijvoorbeeld extra licht en/of geluid). In overleg met én na goedkeuring van de VOC kan een klein trekkend voertuig toegepast worden.

#### Kleine loopgroepen:

- Zelfstandige loopgroepen bestaande uit 5 tot en met 25 personen (exclusief chauffeurs en/of wagenbegeleiders) al dan niet gebruikmakend van een door mankracht getrokken en/of voortgeduwd wagentje met een maximale lengte van 3 meter, voor bijvoorbeeld extra licht en/of geluid. In overleg met én na goedkeuring van de VOC kan een klein trekkend voertuig toegepast worden.

#### Verder:

- Het kan zijn dat je meedoet met de categorie "Grote wagens" en de loopgroep met de categorie "Kleine loopgroepen".
- Je kunt meedoen in één categorie indien je met meer dan 1 wagen meedoet.
- Hoogte van de wagen(s) maximaal 7 meter\*
- Breedte van de wagen 3,5 meter\*\*
- Minimale ruimte tussen wegdek en onderkant wagen/voertuig van 30 centimeter

\*Zorg ervoor dat je wagen niet over de gehele breedte 7 meter hoog is in verband met veiligheid en doorrijhoogtes.

\*\*De wagen mag breder zijn dan 3,5 meter, bijvoorbeeld door bewegende of uitschuifbare onderdelen, maar moet te allen tijde terug te brengen zijn naar 3,5 meter (in verband met veiligheid en doorrijbreedte).

Heb je een kleine wagen, maar wil je meedoen in de categorie "Grote wagens", dan mag dat uiteraard ook.



### 3.2 Startnummers

De startnummers worden uiterlijk in de week voor de optocht verstrekt. Je ontvangt per wagen/groep meerdere dezelfde startnummers. Bij opgave kun je per groep aangeven hoeveel startnummers je nodig hebt. Zorg voor een duidelijke bevestiging van de startnummers aan de wagen en bij de loopgroep. Bevestig één nummer voor aan de wagen en één nummer achter op de wagen.

### 3.3 Ontheffing rijden over provinciale of rijkswegen

Om over de openbare weg te mogen rijden gelden maximum afmetingen van 12 meter lengte, 2,55 meter breedte en 4 meter hoogte. Zie hiervoor 'De Regeling Voertuigen' (onderdeel van de Wegenverkeerswet 1994). Voor afwijkende afmetingen kan de wegbeheerder een ontheffing verlenen. Daarnaast moet je voertuig/onderstel ook voldoen aan de 'Regeling Voertuigen' van de Wegenverkeerswet.

Aangezien een carnavalswagen veelal niet voldoet aan één van deze eisen, mag je zonder ontheffing niet over N-wegen en provinciale wegen, maar kun je in aanmerking komen voor een ontheffing. Je bent hier zelf verantwoordelijk voor om deze ontheffing aan te vragen.

Voor N-wegen kun je terecht bij de Gemeentes en voor een provinciale weg bij Rijkswaterstaat.





### 3.4. Eisen en tips Verlichte optocht

Voor de veiligheid van eenieder dienen de volgende zaken te zijn aangebracht en aan de volgende eisen te voldoen. Denk hierbij niet alleen aan de optocht maar ook zeker aan de veiligheid van eenieder tijdens het inbouwen van de verlichting en installatie!!

#### **EISEN**

##### **Veiligheid personen in de wagen:**

- Er mogen nooit mensen als figurant op de wagen aanwezig zijn.
- Per wagen mag er 1 chauffeur in de wagen aanwezig zijn.
- Per wagen waar de chauffeur niet zichtbaar is dient minimaal 1 extra persoon in de wagen aanwezig te zijn om in geval van calamiteiten in te kunnen grijpen.
  - Mocht dit niet mogelijk zijn dan moet de chauffeur van de buitenzijde zichtbaar zijn voor de wagenbegeleider.
- Per wagen mogen maximaal 2 technische mensen en een chauffeur aanwezig zijn aan de binnenkant van de wagen.
- Zorg dat de uitlaat buiten de wagen uitmondt, zodat er geen rookgassen in de wagen kunnen blijven hangen i.v.m. koolstofmonoxide vergiftiging.
- Nooduitgangen:
  - Minimaal 2 vluchtwegen voor ieder aanwezig persoon aan beide kanten van de wagen (voor- en achterkant). Zorg dat vluchten bij calamiteiten in meerdere richtingen mogelijk is voor elke positie in de wagen.
- Noodverlichting:
  - Iedere wagen moet voorzien zijn van noodverlichting in de wagen gevoed door accu's. In geval van calamiteit dienen hierdoor de vluchtwegen en nooduitgangen goed zichtbaar te zijn.
- Brandblusmiddelen:
  - In de wagen dient minimaal 1 brandblusser van 6 kg per persoon aanwezig te zijn. Advies luidt hierin standaard 3 brandblussers aan te brengen op de plekken waar personen aanwezig kunnen zijn.
  - Aan de buitenzijde dient 1 brandblusser van min. 6 kg aanwezig te zijn. Zorg dat deze goed zichtbaar is en bij calamiteit makkelijk bereikbaar.
  - Poeder- en schuimblussers zijn toegestaan. CO2 is niet toegestaan i.v.m. verstikkingsgevaar in een kleine ruimte.
  - Brandblussers dienen binnen de houdbaarheidsdatum te vallen.
- Binnen- en buitenkant van de wagen dienen met elkaar te kunnen communiceren bijv. door portofoon (geen mobiele telefoons i.v.m. beperkt bereik) om calamiteiten aan elkaar te kunnen melden.
- Per wagen dient er buiten de wagen minimaal 1 herkenbare wagenbegeleider aanwezig te zijn. Herkenbaar aan een gekleurd hesje. Hesjes te leen via De Sprokkelaars of gebruik van eigen hesjes.

##### **Verdeelkast:**

- De verdeelkast dient in 1 handeling spanningsloos gemaakt te kunnen worden. Dit kan ook door een handeling op het aggregaat.
- Er dient een degelijke verdeelkast aanwezig te zijn.
- De verdeelkast dient geschikt te zijn voor de beveiliging waarmee de afgaande groep van het aggregaat is uitgerust.
- De eindgroepen dienen voorzien te zijn van een aardlekbeveiliging van Type A max 30mA.



### **Noodstopstelsel:**

- Noodstopknoppen:
  - De wagen dient te zijn voorzien van redundant noodstopcircuit (ingang) en bij voorkeur uitgevoerd met een noodstoprelais.
  - Het terugzetten van een noodstop mag niet zorgen voor het resetten van de noodstopfunctie, dit mag alleen door een handmatige bediening van een resetknop na het terugzetten van alle noodstopdrukkers.
- De wagen dient voorzien te zijn van minimaal 3 noodstoppen, 1 bij de bestuurder en 2 kruislings op de buitenzijde van de wagen (bijv. linksvoor en rechtsachter). Advies om te zorgen dat ieder persoon binnen de wagen ook een noodstop binnen handbereik heeft.
- Het noodstopcircuit dient minimaal de verlichting en bewegende delen uit te schakelen. Advies is om de audio-installatie niet uit te schakelen i.v.m. schade aan apparatuur.
- Noodstoppen dienen goed zichtbaar en herkenbaar te worden gemonteerd op de wagen en moeten rood zijn (niet op een rode ondergrond).

### **Installatie/aanleg:**

- Werk tijdens het aanbrengen van de verlichting ook via de verdeelkast en noodstopstelsel van de wagen. Sluit geen kabels rechtstreeks aan op het stroomnet.
- Maak gebruik van goed geïsoleerde kabels, deze moeten deugdelijk, onbeschadigd en correct aangesloten zijn.
- Gebruik lasdozen, geen losse kroonstenen.
- Gebruik bij beweegbare verbindingen soepel uitgevoerde kabel, let ook op wijze van montage i.v.m. bewegende delen.
- Niet gebruikte fittingen dienen te zijn afgedicht.
- Zorg ervoor dat er geen water in de technische installatie kan binnendringen.
- Zorg bij stroomkringen waarbij grotere vermogens lopen dat juiste doorsnede aders wordt gebruikt:
  - Achter een groep van 16A altijd een kabel van minimaal 2,5mm<sup>2</sup> toepassen.
  - Achter een groep van 10A altijd een kabel van minimaal 1,5mm<sup>2</sup> toepassen.
- Probeer het doorlussen van verlengsnoeren en stekkerdozen zoveel mogelijk te beperken i.v.m. overgangswaerstand.
- Er mag geen verbinding met de grond gemaakt worden d.m.v. sleepketting, kabel, o.i.d.
- Alle metalen onderdelen dienen een deugdelijke verbinding te hebben met de veiligheidsaarde. Indien er geen deugdelijke (mechanische) verbinding met veiligheidsaarde is dient deze te worden aangelegd met een aardkabel van tenminste 10mm<sup>2</sup>. Zorg dat de veiligheidsaarde altijd verbonden is met het sterpunt van het aggregaat.
- Zorg dat sleepcontacten en open delen aanraakveilig (IP2x) worden uitgevoerd. Spanning voerende delen mogen niet bereikbaar zijn.

### **Aggregaat:**

- Het aggregaat dient vrij opgesteld te worden geplaatst.
- Zorg dat er niks aan de uitlaat bevestigd wordt of over de uitlaat hangt.
- Zorg dat het aggregaat voldoende beschikking heeft over goede verse/koele lucht.
- Bijvullen van de aggregaten tijdens de optocht is niet toegestaan.
- Het aggregaat wordt niet meegenomen in de jurering. Deze hoeft dus niet te worden weggewerkt en/of te worden ingebouwd. Het is toegestaan om reclame voor je eigen sponsors te maken d.m.v. een doek/banner met 'spaarzame' verlichting. Zorg ervoor dat er schone brandstoffilters zijn aangebracht.



- Zorg ervoor dat er geen vervuiling in de brandstoftank aanwezig is, door het rijden kan er eventueel vervuiling in de brandstofleiding komen waardoor het aggregaat wordt uitgeschakeld.

#### **Verlichting:**

- Voor de verlichting van wagen en loopgroep mag uitsluitend gebruik worden gemaakt van elektrisch licht en lichteffecten.
- Vuurwerk, open vuur of dergelijke zijn ten strengste verboden.
- Bij twijfel neem voor de zekerheid contact op met het VOC.

#### **Loopgroep:**

- Verlichting gedragen op personen mag een maximale spanning hebben van 50Vdc. Dit is 50 Volt gelijkspanning. Gelijkspanning wordt vanaf een batterij of accu geleverd.
- Indien een handmatig geduwd of getrokken wagen is uitgevoerd met spanning boven de 50Vdc geldt voor deze wagen dezelfde eisen als voor de kleine/grote wagen.

#### **Extra tips van de wagenbouwers door de jaren heen:**

- Breng tijdens het bouwen van de wagen al zoveel mogelijk voorzieningen aan. (Aardingsdraden, verdeelkasten, noodstoppen, ed.). Dit bespaart je weer werk op de maandag en dinsdag.
- Start direct met het aarden van alle metalen delen.
- Test direct een aangebrachte kabel op de installatie in de wagen.
- Bij het aanbrengen van een lichtslang zorg dat deze op temperatuur is (koude lichtslangen gaan veelal kapot).
- Bij regen voor de optocht zorg er dan voor dat je de wagen kunt afdekken, zodat je nog wel een optocht kunt rijden.
- Verdeel de verlichting over meerdere eindgroepen, zodat bij kortsluiting of dergelijke, niet de gehele wagen of onderdelen uitvallen.
- Test je aardlekschakelaars!
- Test de noodstoppen!
- Breng bij de wielkasten extra voorziening aan tegen opspattend water.
- Controleer de bandenspanning van de voertuigen.



### 3.5 Aansprakelijkheid en verzekering

- Denk aan je eigen en andermans veiligheid, dat is in ieders belang.
- Je neemt deel aan de optocht op eigen risico.
- Zorg als groep voor een collectieve aansprakelijkheid- en ongevallenverzekering.
- In verband met de aansprakelijkheid- en ongevallenverzekering. Heeft jullie groep dit nog niet geregeld, informeer dan even bij enkele andere wagenbouwgroepen hoe zij dit hebben aangepakt of informeer bij je verzekeringsagent.
- Voor de wagens is het verplicht om een getekende 'verklaring verzekeringsbewijs' (bijlage 1) te overleggen, waarbij verklaard wordt dat het (al dan niet) trekkende motorvoertuig op een wettelijk wijze voor de optocht is verzekerd.
- Als deelnemer aan de optocht dien je aan de eigenaar van het voertuig (trekker, wagen) door te geven, dat je deelneemt aan de verlichte optocht te Lemelerveld. Deze dient het te vermelden bij zijn of haar verzekering. Dit ook in verband met de heen- en terugreis naar Lemelerveld.
- Zorg ervoor dat de carnavalswagen en het trekkende voertuig in een goede staat verkeren, en dat de verkeersverlichting goed voor elkaar is.
- Wees voorzichtig tijdens de rit van en naar Lemelerveld en denk eraan dat er tijdens de optocht veel mensen en kleinere kinderen langs de route staan. Probeer als groep de wagen goed af te schermen, zodat niemand aan de wagen kan komen. Let hierbij vooral op de drukke punten zoals op het Kroonplein. De Sprokkelaars zullen op het Kroonplein extra dranghekken plaatsen en voor extra mensen zorgen.
- Carnavalsvereniging 'De Sprokkelaars' is niet aansprakelijk voor letsel en/of schade aan deelnemers en derden ontstaan tijdens de voorbereiding en deelname aan de optocht.
- Voertuigen die een aansprakelijkheidsverzekering hebben, zijn niet standaard gedekt voor deelname aan optochten. Controleer dus of dit risico is meeverzekerd, of dat hiervoor tijdens de optocht dekking kan worden verleend.
- **BELANGRIJKE WIJZIGING IN KENTEKENPLICHT:** Vanaf 1 januari 2025 zijn alle landbouwvoertuigen verplicht om een generieke kentekenplaat te voeren, ongeacht hun constructiesnelheid of rijsnelheid op de weg.  
Hoe zit het met een aanhanger? Heb je een aanhanger en rijd je met de combinatie niet harder dan 25 km per uur? Dan heb je voor de aanhanger geen registratieplicht. De aanhanger moet wel een volgplaat hebben. Dit is de bekende witte kentekenplaat. Maar let op: De hele combinatie mag met de witte plaat achter op de aanhanger niet sneller rijden dan 25 kilometer per uur.  
Met invoering van de kentekenplicht komt de plicht voor de reflecterende driehoek voor langzaam rijdende voertuigen te vervallen.

#### **Deelnemers zijn zelf verantwoordelijk om aan de geldende regels te voldoen**

Via de RDW kun je achterhalen of je voertuig een registratieplicht heeft.

[https://www.rdw.nl/particulier/voertuigen/landbouwvoertuig/keuren/registreren-landbouwvoertuig?utm\\_source=intern&utm\\_campaign=redirect&utm\\_medium=https%3A%2F%2Fwww.rdw.nl%2Fparticulier%2Fvoertuigen%2Flandbouwvoertuig%2Fnieuwe-regels-voor-landbouwvoertuigen%2Fregistreren-landbouwvoertuigen](https://www.rdw.nl/particulier/voertuigen/landbouwvoertuig/keuren/registreren-landbouwvoertuig?utm_source=intern&utm_campaign=redirect&utm_medium=https%3A%2F%2Fwww.rdw.nl%2Fparticulier%2Fvoertuigen%2Flandbouwvoertuig%2Fnieuwe-regels-voor-landbouwvoertuigen%2Fregistreren-landbouwvoertuigen)



## 4. Jury

### 4.1 Algemeen

De wagens en loopgroepen worden beoordeeld vanuit verschillende plaatsen langs de route (wagens ook op de opstelplek, zie punt 2.1 tijdsschema dinsdag).

De jurering vindt plaats door een onafhankelijke jury. De jury is samengesteld uit dames en heren uit Lemelerveld en omgeving, hebben affiniteit met carnaval en hebben geen directe relatie met Carnavalsvereniging de Sprokkelaars en de deelnemende wagenbouwers en groepen.

De jury voor de verlichte optocht bestaat uit 14 personen, waarvan er 9 de wagens beoordelen en 5 de (bijbehorende) loopgroepen.

De deelnemers dienen het vallen van 'gaten' in de optocht te voorkomen.

Als de deelnemer een act uit wil voeren dan uitsluitend in voorwaartse richting. Een deelnemer herhaalt de act pas als de ontstane ruimte is dichtgelopen. Het niet nakomen van deze regel zal in de jurering worden meegenomen.

Alle deelnemers vermelden bij inschrijving t.b.v. de juryleden de titel en een korte omschrijving hoe de deelname er uitziet en waar de act uit bestaat. Dit verhaal kan het voor de jury duidelijker maken wat er wordt bedoeld en dit dus ook zo wordt beoordeeld.

Punten worden in hele punten gegeven. Bij een gelijk aantal punten zullen de juryleden onafhankelijk van elkaar en anoniem hun beste wagen en/of loopgroep aanwijzen.

Beoordeling vindt plaats op basis van de waarneming tijdens de optocht.

Elke wagen met bijhorende groep heeft een eigen startnummer dat corresponderend met de startnummers op de jury lijsten.

Beroep en/of bezwaar tegen de uitslag is niet mogelijk.





## 4.2 Richtlijnen m.b.t. jurering

### Beoordeling wagen exclusief aggregaat in de volgende categorieën:

#### Thema (max. 30 punten)

- Het thema komt overeen met hetgeen wordt uitgebeeld
- Het thema is origineel en/of actueel
- Het is ludiek/carnavalesk

#### Kleurstelling/afwerking (max. 20 punten)

- De kleur geeft een goede weergave van de uitbeelding (e.e.a. in combinatie met de toegepaste verlichting)
- Er is gebruik gemaakt van creatief kleurgebruik
- Uitwerking van details
- Afwerking en netheid van de wagen en aangebrachte verf

#### Techniek (max. 20 punten)

- Er is veelvoudig gebruik gemaakt van bewegende delen op de wagen(s)
- De bewegende delen zijn complex
- Functioneren van de bewegingstechniek

#### Verlichting (max. 30 punten)

- Lichttechniek/lichteffecten
- De gebruikte schakelingen van het licht
- Bewegende/draaiende delen van de verlichting
- Functioneren van de verlichting
- Hoe is de verlichting aangebracht?
- De gebruikte materialen (standaardlampen of lichtslangen, ledverlichting e.d.)

#### Algemene indruk (max. 30 punten)

- Hoe komt de wagen eruit van een afstand bekeken?
- De wagen past bij de loopgroep en andersom, het vormt één geheel
- De muziek sluit aan bij het thema en op het juiste volume (verstaanbaarheid)

### Beoordeling loopgroepen loopgroep in de volgende categorieën:

#### Thema (max. 20 punten)

- Het thema komt overeen met hetgeen wordt uitgebeeld
- Het thema is origineel en/of actueel
- Het is ludiek/carnavalesk

#### Humor/activiteit (max. 20 punten)

- Hoe wordt het thema door de loopgroep uitgebeeld?
- De humoristische activiteiten en enthousiasme van de loopgroep
- Wordt het publiek erbij betrokken?

**Grime en kleding (max. 20 punten)**

- De grime en kleding past bij het thema en de wagen(s) (e.e.a. in combinatie met de toegepaste verlichting)
- De grime en kleding is origineel
- Kwaliteit/netheid van de grime en kleding

**Verlichting (max. 30 punten)**

- Verlichting loopgroep
- Lichttechniek/lichteffecten (innovatief?)
- De gebruikte schakelingen van het licht
- Functioneren van de verlichting
- Hoe is de verlichting aangebracht?

**Algemene indruk (max. 20 punten)**

- Hoe komt de loopgroep eruit van een afstand bekeken?
- De muziek sluit aan bij het thema en op het juiste volume
- De loopgroep past bij de wagen(s) en andersom, het vormt één geheel



## 5. Start- en prijzengeld

Hieronder het start- en prijzengeld voor 2025.

Het start- en prijzengeld wordt na afloop per bank, op het opgegeven rekeningnummer, aan de deelnemers overgemaakt.

### 5.1 Start- en prijzengeld

#### **Startgeld wagens:**

- Grote wagens startgeld is: €500,-
- Kleine wagens startgeld is: €300,-
- Daarnaast per elke extra verlichte wagen een bijdrage van €200,- (voorwaarden zie categorieën verlichte optocht, waarbij de extra wagen rond de 8 meter is).
- Voor nieuwkomers geven we de eerste 3 jaar van deelname als stimulans extra startgeld van €600,- verdeelt in €200,- per jaar.

#### **Startgeld loopgroepen:**

- Grote loopgroepen startgeld is: €100,-
- Kleine loopgroepen startgeld is: €50,-
- Voor nieuwkomers geven we de eerste 3 jaar van deelname als stimulans extra startgeld van €150,- verdeelt in €50,- per jaar.

#### **Prijzengeld grote wagens:**

- 1<sup>ste</sup> prijs €500,-
- 2<sup>de</sup> prijs €300,-
- 3<sup>de</sup> prijs €150,-

#### **Prijzengeld kleine wagens:**

- 1<sup>ste</sup> prijs €300,-
- 2<sup>de</sup> prijs €200,-
- 3<sup>e</sup> prijs €100,-

#### **Prijzengeld grote loopgroepen:**

- 1<sup>ste</sup> prijs €200,-
- 2<sup>de</sup> prijs €150,-
- 3<sup>de</sup> prijs €100,-

#### **Prijzengeld kleine loopgroepen:**

- 1<sup>ste</sup> prijs €75,-
- 2<sup>de</sup> prijs €50,-
- 3<sup>de</sup> prijs €40,-

#### **Prijsuitreiking**

We streven ernaar de prijsuitreiking zo spoedig (+/- 22:30 uur) mogelijk na de optocht te laten plaatsvinden. Zie tijdschema dinsdag.

De nummers 1, 2 en 3 ontvangen daarnaast een beker.

De nummer 1 uit elke categorie ontvangt tevens een wisselbeker.

De wisselbeker mag worden gehouden, als deze drie jaar achter elkaar of vijf keer in totaal wordt gewonnen.



## 5.2 Starterspakket nieuwe groepen

Voor nieuwe groepen hebben we starterspakketten voor de wagens samengesteld, bestaand uit kabels met gekleurde lampen. Afhankelijk van de grootte van de groep/wagen kan dit verschillen.

Hoe dit starterspakket er voor eenieder uitziet is dus ook niet in dit boekje omschreven omdat we dit per situatie komen bekijken wat er benodigd is. Indien je gebruik wenst te maken van dit materiaal, kun je contact opnemen met de VOC.

Al het geleende materiaal dient uiterlijk eind maart terug te zijn bij de Sprokkelaars!!



## 6. Afgelasting van de optocht

Externe weersomstandigheden (afgegeven weeralarm o.i.d.), welke de veiligheid van de deelnemers en/of publiek negatief beïnvloeden, kunnen voor de organisatie aanleiding geven de optocht af te gelasten. Ook landelijke en/of plaatselijke genomen maatregelen, genomen uit pieteit met de betrokkenen, kunnen aanleiding geven de optocht af te gelasten.

Mocht de optocht om wat voor een reden dan ook (ter beoordeling van de VOC en in overleg met de deelnemers) op de dinsdag worden afgelast, dan zal iedereen hierover worden bericht.

Het protocol hiervoor is opgenomen in het tijdschema dinsdag.

Weertypen keuze goed of slecht

Weertype goed: Geen vervolgacties

Weertype slecht: Prognose weersverwachting bekijken. Stand van zaken van de wagens doornemen. Eventuele problemen bekijken en bespreken.  
Meenemen dat opbouw wagen 2 uur tijd kost. Eventueel de optocht een half uur later laten starten.  
In de 2<sup>e</sup> samenkost volgt het definitieve ja of nee.

Bij afgelasting zal er op woensdag samenkost zijn:

12:00 uur Samenkost VOC en bestuur de Sprokkelaars met 2 vertegenwoordigers van elke groep om één alternatieve datum vast te stellen voor de optocht in Lemelerveld.  
Datum nader te bepalen. 1e optie de 1e zaterdag na carnaval. 2e optie halfvasten.

E.e.a. afhankelijk van de vergunning, beschikbaarheid Reimink en deelname.

Deelnemende groepen conformeren zich aan deze datum en zullen bij afgelasting op deze dag geen "eigen" optocht organiseren. Bij minimaal 5 wagens zal er worden gejureerd en zal er prijzengeld worden uitgekeerd.

Afhankelijk van het tijdstip van afgelasting zal de organisatie bij afgelasting per wagen een uitkering doen van minimaal € 111, = tot maximaal € 500, = en per loopgroep een uitkering van minimaal € 11, = tot maximaal € 100,=.





## 7. Aanmelden Verlichte optocht

Aanmelden kan digitaal via één van onderstaande links:

**Aanmelden wagens MET loopgroep**

<https://forms.gle/5HRi4sTVmAvN5ZE1A>

**Aanmelden loopgroepen (zonder wagen)**

<https://forms.gle/LiT6vN2Jqs4pKm4P6>

Na het invullen van het formulier ontvang je een bevestiging per mail. Dit kan in de spam terecht komen.

Of vul het aanmeldformulier ingevuld retour naar [verlichteoptocht@sprokkelaars.nl](mailto:verlichteoptocht@sprokkelaars.nl).  
Het aanmeldformulier vind je in bijlage 2.

**Aanmelden kan tot met 31 januari 2025.**



## 8. Bijlagen

Bijlage 1 verklaring verzekeringsbewijs

### Verklaring verzekeringsbewijs



Deelnemer: .....

Contactpersoon: .....

Plaats: .....

Datum: .....

**Betreft:** deelname aan de Duteweerd Mechanisatie Verlichte Optocht in Lemelerveld, georganiseerd door Carnavalsvereniging de Sprokkelaars d.d. 4 maart 2025.

In verband met deelname aan de Verlichte Carnavalsoptocht in Lemelerveld verklaart ondergetekende dat het (al dan niet) trekkende motorvoertuig, die op welke wijze dan ook onderdeel uitmaakt van de totale presentatie, **op deugdelijke en wettelijk juiste wijze voor het onderhavige evenement is verzekerd.**

Door ondertekening verklaart ondergetekende als contactpersoon namens deelnemer dat deze verklaring naar waarheid is ingevuld. Deelnemer vrijwaart Carnavalsvereniging de Sprokkelaars van aansprakelijkheid voor schade die veroorzaakt wordt door het motorvoertuig met bijbehorende aanhanger(s) alsmede door toerekenbare handelingen van deelnemers die zich in of op het voertuig of aanhanger bevinden.

Naam en handtekening contactpersoon:

---



## Bijlage 2: Aanmeldformulier Duteweerd Mechanisatie verlichte optocht 2025

Hieronder het aanmeldformulier met daar alle informatie die wij nodig hebben. Vul ook alvast de informatie over het thema, stampotbuffet en gebruik kleedkamers in.

### **Jouw gegevens**

Emailadres:

Naam vereniging:

Naam contactpersoon:

Telefoonnummer contactpersoon:

Adres en plaats bouwschuur:

### **Start- en prijzengeld**

IBAN:

Rekeninghouder:

### **Over de deelnemer**

Categorie wagens: (kies uit groot, klein of n.v.t. Zie hoofdstuk 3.1 voor afmetingen en aantallen)

Aantal wagens in de betreffende categorie:

Categorie loopgroepen: (kies uit groot, klein of n.v.t. Zie hoofdstuk 3.1 voor afmetingen en aantallen)

Doet ook meet met de zaterdagoptocht: JA / Nee (omcirkelen wat van toepassing is)

Hoeveel geprinte startnummers wil je ontvangen?:

Benodigde opstellengte (alleen voor wagens):

Eigen kraan voor opbouw wagens (alleen voor wagen):

Prikkabel nodig vanuit de Sprokkelaars (nieuwe groepen):

Opgebouwd de oversteek maken, ook mogelijk voor groepen van buiten Lemelerveld (alleen voor wagens):

Aantal gebuikte lampen:

Totale lengte van de wagens (alleen voor wagens):

Aantal leden:

Aantal jaar van deelname:

Thema:

Omschrijving/uitbeelding van het thema:

Kleedkamer nodig en zo ja, voor hoeveel personen:

Aantal personen stampotbuffet: (indien nu nog niet bekend, vul hier 0 in)

Stalling in Lemelerveld nodig (alleen voor wagens):

Eventuele vragen/opmerkingen: